

직속기관·사업소

# 시설관리 사업소

사람 중심의 친환경 미래도시 **생거진천**

ECO LIFE



## 목 차

- I. 일반현황 / 690
- II. '18년 성과평가 및 반성과 시사점 / 692
- III. '19년 여건과 미션·비전 & 전략목표 / 693
  - 1. '19년 군정여건
  - 2. 미션(주요임무)
  - 3. 비전과 전략목표
- IV. 전략목표별 이행과제 / 695
  - 전략목표 1 찾아오고 싶은 문화공간 조성
  - 전략목표 2 안전하고 쾌적한 체육시설 운영
- V. 현안사업 / 701
- VI. 신규사업 및 특수시책 / 702

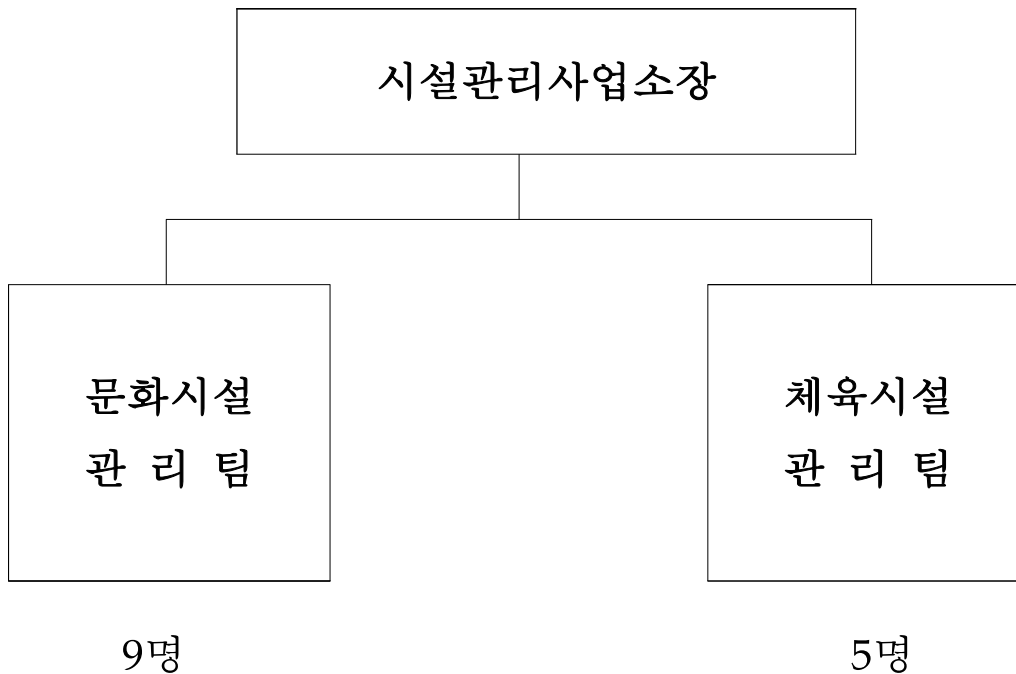
# I. 일반현황

## ① 주요기능

- 문화·체육시설 운영 및 관리 기능의 종합기획 조정
- 문화시설의 소장품 관리 및 전시기획
- 공공시설물의 효율적인 운영체제 확립 및 기능 극대화
- 문화·체육시설의 프로그램 개발 및 운영
- 체육시설 이용자 편의 제공

## ② 기구 및 정원

- 1소장 2팀 - 정원 15명(현원 15명)



### 3 시설 현황

#### ○ 시설 현황

시설명	위치	규모	비고 (개관년도)
진천종합박물관	진천읍 백곡로 1504-12	지하1층, 지상2층 연면적 2,858㎡	2005.09.22.
주철장전수교육관	진천읍 백곡로 1504-14	지상2층, 연면적 2,192㎡	2012.06.25.
군립생거관화미술관	진천읍 백곡로 1504-10	지상1층, 건축면적 812.49㎡	2010.09.16.
군민회관	진천읍 상산로 42	지하1층, 지상2층, 연면적 2,459.22㎡	1987.04.02.
포석조명희문학관	진천읍 포석길 37-14	지하 1층, 지상3층 연면적 979.32㎡	2015.05.14.
화랑관	진천읍 문화로 69-4	지하1층, 지상2층, 연면적 4,967㎡	2003.04.28.
생거진천종합운동장	진천읍 문화로 69-11	지하1층, 지상 3층 연면적 3,093.91㎡	2007.07.02.
진천국민체육센터	진천읍 문화로 69-11	지하1층, 지상2층, 연면적 2,975㎡	2014.04.01.

## Ⅱ. '18년 성과평가 및 반성과 시사점

### '18년 성과

#### 【 잘 된 점 】

- 군민 중심의 다양한 문화·체육 프로그램 개발로 시설 활성화 및 이용 만족도 증진
- 문화시설의 운영 콘텐츠 다양화를 통한 종박물관과 판화 미술관의 문화서비스 질 향상 및 군민의 문화향유
- 체육시설을 개방함으로써 생활체육 활성화를 통한 군민건강 증진 도모
- 문화·체육시설의 체계적인 관리로 군민의 편익증진 및 건전한 여가문화 기회 제공

### 시 사 점

- 진천종박물관 용역 결과에 따라 영상콘텐츠를 신규제작 함으로써 관람객 만족도 제고
- 주철장전수교육관 시설이용도 증대 및 프로그램 활성화를 통해 문화기관로서의 공공성 확대
- 판화미술관의 특성화 프로그램 운영으로 질 높은 문화서비스 제공
- 국민체육센터 프로그램 증대 및 고객만족도 조사를 통한 생활체육 활성화
- 시설물의 안전을 위한 안전관리 및 시설물의 체계적 관리로 군민편익 제공

## Ⅲ. '19년 여건과 미션 · 비전 & 전략목표

### 1. '19년 군정 여건

2019년은

- 주민의 여가활동에 대한 욕구 확산으로 시설별 특성에 맞는 프로그램 개발과 군민들이 직접 참여하고 쉽게 접근할 수 있는 프로그램 운영
- 주민이용의 불편해결 및 시설의 안전관리 최우선
- 시설 주요설비 내구연한 도래에 따른 유지보수 수요 증대

### 2. 미션(주요임무)

- 시설개선 및 편의성 강화로 군민의 이용 만족도 증진
- 문화·체육시설 등의 효율적 관리 및 운영
- 쾌적한 환경 조성으로 군민 건강 및 이용률 제고
- 안전관리 및 유지보수 등 시설물의 체계적 관리
- 다시 찾아오고 싶은 문화·체육시설 조성

### 3. 비전과 전략목표

비  
전

사람 중심의 **친환경 미래도시** **생거진천** 건설!



주민과 소통하고 함께 만들어가는 문화체육공간 조성

전  
략  
목  
표

- 찾아오고 싶은 문화공간 조성
- 안전하고 쾌적한 문화·체육시설 운영

이  
행  
과  
제

- 1-1. 진천중박물관 및 문화시설의 내실 있는 운영
- 1-2. 군민에게 다가가는 생거관화미술관 운영
- 1-3. 문화공간의 효율적인 시설관리
- 2-1. 군민과 함께하는 체육시설 운영
- 2-2. 안전하고 쾌적한 체육환경 제공
- 2-3. 진천국민체육센터의 체계적인 운영



## IV. 전략목표별 이행과제

### 전략 목표1 찾아오고 싶은 문화공간 조성

#### 이행과제 1-1 진천종박물관 및 문화시설의 내실 있는 운영

성 과 지 표	목 표 값				
	'17년	'18년	'19년	'20년	'21년
▶ 종박물관 전시 및 교육프로그램 운영	11회	11회	11회	11회	11회
▶ 문화시설의 관리 및 운영	4회	4회	4회	4회	4회

#### ○ 종박물관 전시 및 교육프로그램 운영

- 전 시 : 기획전(2회), 초대전(1회), 상설전 교체(1회)
- 교육 및 체험프로그램 운영(수시)
- 문화행사 기획 및 운영
  - 가정의 달 문화행사
  - 취약계층 대상 희망나눔 행사
  - 봄 · 가을 여행주간 이벤트

○ 문화시설의 관리 및 운영

- 종박물관 편의시설 확충

- 수유실, 아기쉼터 등 설치 **신규사업**

- 주철장전수교육관 운영 활성화

- 문화재청 무형문화재 전수교육관 활성화 지원 사업 **신규사업**

- 국가무형문화재 주철장 공개시연회 운영(1회)

- 기획전(1회)

- 연령별 사회교육 운영(수시)

- 군민 대상 시설이용 확대

- 포석 조명희 문학관 운영

- 조명희문학관 활성화를 위한 프로그램 운영(2회)

- 문학관련 단체 프로그램 운영(매주)

☆ 수필문학회 : 수필 교실

☆ 시낭송전문가협회 : 시낭송 교실

☆ 시낭송전문가협회 : 시낭송 교육(충북문화재단 플랫폼 사업)

**이행과제 1-2** 군민에게 다가가는 생거판화미술관 운영

성 과 지 표	목 표 값				
	'17년	'18년	'19년	'20년	'21년
▶기획전시 운영	6회	4회	3회	3회	3회
▶체험 및 교육프로그램 운영	8회	8회	6회	6회	6회

○ **기획전시 운영**

- 전시내용 : 기획전(1회), 초대전(1회), 소장전(1회)

○ **체험 및 교육프로그램 운영**

- 판화체험 프로그램 운영
  - 목판화, 실크스크린 인쇄 체험 운영 (1회)
  - 기획전시 연계 체험 프로그램 운영 (2회)
- 어린이 판화미술교실 운영
  - 대 상 : 어린이
  - 장 소 : 진천군립 생거판화미술관
  - 운영횟수 : 1회
  - 내 용 : 판화 기법을 활용한 어린이 판화미술교실
- 명품미술교실 운영
  - 대 상 : 성인
  - 장 소 : 진천군립 생거판화미술관
  - 운영횟수 : 2회 / 횟수별 6주
  - 내 용 : 판화를 직접 제작하는 미술교실
- 생거판화미술관 전시실 대관 운영
  - 대 상 : 진천미술인
  - 장 소 : 진천군립 생거판화미술관 전시실
  - 운영횟수 : 2회(공고를 통한 대관전시 운영)

**이행과제 1-3 문화공간의 효율적인 시설관리**

성 과 지 표	목 표 값				
	'17년	'18년	'19년	'20년	'21년
▶ 시설물 정기 점검	연12회	연12회	연12회	연12회	연12회
▶ 시설물 유지관리 보수	수시	수시	수시	수시	수시

○ 시설물 정기 점검 및 유지관리 보수

- 점검기간 : 수시, 연 12회(월1회)
- 대 상 : 종박물관, 주철장전수교육관, 생거판화미술관,  
포석조명희문학관, 군민회관
- 시설물 정기 점검
  - 건물 내외 안전관리 및 시설물 파손 여부 등 점검
  - 전기, 기계, 소방시설 안전 관리 등 점검
- 시설물 유지관리 보수
  - 종박물관 외 4개소

## 전략 목표2 안전하고 쾌적한 체육시설 운영

### 이행과제 2-1 군민과 함께하는 체육시설 운영

성 과 지 표	목 표 값				
	'17년	'18년	'19년	'20년	'21년
▶ 문예 · 체육 · 일반 대관행사 지원	250회	250회	250회	250회	250회
▶ 여름철 물놀이장 운영(백사천, 백곡천)	13,000명	33,000명	33,000명	33,000명	33,000명

- 문예 · 체육 · 일반 대관행사 지원
  - 화랑관, 종합운동장, 인조잔디축구장 : 연중 개방
- 생활체육 활성화를 위한 시설개방
  - 공공체육시설의 개방을 통한 군민의 건강증진과 여가선용 기회제공
- 백곡천 일원에 어린이 물놀이장 2개소 운영
  - 군민들에게 쾌적한 휴게공간과 여가생활을 즐길 수 있는 친수 공간 제공

### 이행과제 2-2 안전하고 쾌적한 체육환경 제공

성 과 지 표	목 표 값				
	'17년	'18년	'19년	'20년	'21년
▶ 체육시설 안전점검 및 유지보수	월 5회	월 5회	월 5회	월 5회	월 5회

- 체육시설 안전점검 및 유지보수
  - 체육시설 정기 및 수시 안전점검
    - 기 간 : 2019. 1월 ~ 12월 / 월 5회 실시
    - 점검대상 : 화랑관, 종합운동장, 국민체육센터
    - 분 야 : 전기, 건축, 가스, 소방분야
    - 시설물에 대한 정밀 진단으로 안전성 확보
  - 체육시설물 유지보수
    - 화랑관 기계설비 등 정기점검 및 유지보수(수시)
    - 종합운동장 잔디 깎기 및 복토작업 등(수시)
    - 시설물 정비 및 부대시설 유지보수(수시)
    - 역사테마공원 인조잔디구장 개보수 사업 신규사업

**이행과제 2-3 진천국민체육센터의 체계적인 운영**

성 과 지 표	목 표 값 (단위: 백만원)				
	'17년	'18년	'19년	'20년	'21년
▶ 회원권 판매 및 입장료 수입	800	800	800	800	800

○ 진천국민체육센터 운영

- 다양한 맞춤형 프로그램 운영
  - 수준별, 단계별 수영 강습 프로그램 운영 : 9개반
  - 아쿠아로빅 및 다목적실(댄스, 요가 등) 운영 : 12개반
  - 수영 · 헬스 등 패키지 프로그램 운영
  - 여름방학 특강 수영교실 운영 : 4개반
  - 생존수영교실 운영: 관내 15개 초등학교 2,000여명
- 깨끗한 수질관리로 다시 찾고 싶은 수영장 관리
  - 연 6회 인정기관 수질검사 실시
- 국민체육센터 이용객과 소통행정 실현
  - 고객의 소리함 운영 및 고객만족도 설문조사 실시
- 안전하고 효율적인 시설관리
  - 수영장 자동밸브 교체 : 15백만원
  - 방수 공사 : 120백만원

**< 2018년도 회원등록 및 이용현황 - 2018.12.24.기준 >**

- 등록회원 : 19,276명(수영 7,198명, 헬스 10,508명, 아쿠아로빅 1,309명, 다이어트체조 303명, 줌바댄스 344명, 요가 542명, 다이어트댄스 634명, 필라테스 284명)
- 미등록회원 일일 입장 : 27,820명(월2,318명)
- 2018년 회원권 판매 및 입장료 수입현황 : 849백만원

## V. 현안사업

### 진천군립 생거판화미술관 증축 사업

#### □ 사업의 필요성

- 진천군에서는 전국에서 유일한 판화전문미술관인 진천군립 생거판화미술관을 운영중으로,
- 전시공간과 체험공간이 협소하여 특성화 기능을 발휘하기 어려운 여건임
- 증축을 통하여 진천군립 생거판화미술관에서 판화제작 과정 연구, 다양한 판화작품 전시, 판화작품 연구소장으로 한국판화 미술의 중심 역할 기능

#### □ 사업개요

- 사업기간 : 2019년 ~ 2021년
- 사업규모 : 730.07 m<sup>2</sup>(2층 증축)
- 사업비 : 2,101백만원 (국비 8.08 / 도비 6.07 / 군비 6.86)

#### □ 추진상황

- 2017. 12. : 진천군립 생거판화미술관 증축 사업 기본계획 연구용역 완료
- 2018. 01. : 진천군립 생거판화미술관 증축 사업 변경계획 수립
- 2018. 06. : 『공립미술관 건립지원』사업 건립타당성 “적정”  
(문화체육관광부)
- 2018. 08. : 지방재정 투자심사 의뢰(충북도)
- 2018. 10. : 지방재정 투자심사 및 영향평가 심사 조건부 확정 통보(충북도)
- 2018. 12. : 기본및실시설계비 예산확보 및 중기지방재정계획반영

#### □ 향후계획

- 2019. 03. : 공유재산 관리계획 심의(회계정보과)
- 2019. 06. : 기본 및 실시설계 용역
- 2019. 12. : 기본 및 실시설계 완료
- 2020. 03. : 착공
- 2020. 12. : 준공
- 2021. 03. : 개관

## VI. '19년 신규사업 및 특수시책

### 1. 종박물관 편의시설 조성

#### □ 사업의 필요성

- 종박물관 관람객 만족도 조사 결과, 편의시설 부족에 대한 불만이 높게 나타남
- 이에 사회적 약자를 위한 편의시설을 조성하여 종박물관을 방문하는 관람객의 편익을 증진시키고자 함

#### ※ 참고자료

〈2018년 종박물관 관람객 만족도 조사 결과〉 전시시설 및 환경과 관련한 불편사항	〈2017년 종박물관 관람객 만족도 조사 결과〉 항목별 만족도 점수(5점 만점)		
	<b>항목</b>	<b>설문 내용</b>	<b>점수(점)</b>
	전문성	전시물의 내용이 다양하다	3.89
	편의성	홍보물이 잘 비치되어 있다	4.09
	공익성	우리 문화와 박물관에 대한 관심이 생겼다	4.27
	공감성	문의시 직원 응대가 신속하고 친절하다	4.34
	지원성	박물관의 위치가 접근하기 편리하다	4.06
	심미성	시설 외관 및 인테리어가 잘 되어 있다	4.19
	쾌적성	박물관 내부가 청결하다	4.44
	편리성	편의 및 부대시설 등이 잘 갖추어져 있다	3.93
시설관리사업소-5535(2018.8.17.)호	시설관리사업소-3407(2017.05.08.)호		

#### □ 사업개요

- 사업명 : 종박물관 편의시설 조성
- 위치 : 진천읍 진천군 백곡로 1504-12(진천종박물관 내)
- 조성규모 : 약 6.6㎡
- 사업기간 : 2019. 2.
- 사업내용 : 수유실 및 아기침대 설치
- 총사업비 : 7,000천원



□ 추진계획

- 2019. 1. : 시공사 계약 및 설계 시행
- 2019. 2. : 공사 및 집기 구입, 설치 완료

□ 기대효과

- 종박물관 관람객의 불만족 요인 해소로써 운영 활성화 도모
- 여성 편의 향상을 통한 성인지적 관점에서의 개선 효과 기대

## 2. 주철장전수교육관 <무형문화재 전수교육관 활성화 지원 사업>

### □ 사업의 필요성

- 문화재청 <2019 무형문화재 전수교육관 활성화 지원 사업> 공모 선정
- 지역민의 보편적인 문화재 향유 공간으로서 사회교육 기능 강화 및 활성화

### □ 사업개요

- 사업기간 : 2019년
- 사업내용 : 금속주조체험
- 총사업비 : 32,080천원(국12,832 도5,774 군13,474)

### □ 추진상황 및 일정

- 2018. 07. : 공모사업 신청서 제출
- 2018. 12. : 사업 선정 통보
- 2019. 01.~03. : 체험교육 교보재 및 강의자료 준비
- 2019. 02.~03. : 교육 대상자 모집
- 2019. 04.~10. : 교육 4회기 16차 진행
- 2019. 11.~12. : 사업 결과보고 및 정산

### □ 기대효과

- 주철장전수교육관만의 특화된 교육프로그램으로서 시설 활성화 기여 및 군민의 무형유산 향유 기회 확대

### 3. 역사테마공원 인조잔디구장 개보수 사업

#### □ 사업의 필요성

- 문화체육관광부 <2019년 체육진흥시설 지원 사업> 공모 선정
- 인조잔디구장 주변 관람객을 위한 공간 부족 및 노후시설 보수에 따른 주변 정비 필요
- 군민의 건강증진을 도모하고 삶의 질 향상 및 생활체육 인구의 저변 확대에 기여

#### □ 사업개요

- 사업위치 : 진천군 진천읍 장관리 697-1
- 사업기간 : 2019년
- 사업내용 : 관람석정비(블럭포장 등) 2,200㎡
- 총사업비 : 150백만원(국비 45, 도비 52.5, 군비 52.5)

#### □ 추진계획

- 2019. 3. : 실시설계시행
- 2019. 4. : 착공
- 2019. 9. : 준공

#### □ 기대효과

- 생활체육 저변 활성화로 군민의 건강증진 및 삶의 질 향상
- 인조잔디구장 노후 시설물 보수를 통한 쾌적한 환경의 생활 체육시설 유지관리